

Amtsblatt

für die Gemeinde Brieselang

Amtliche Bekanntmachungen
der Gemeinde Brieselang

Nummer 1/2016

8. Januar 2016

Inhalt

AMTLICHER TEIL

- Amtliche Bekanntmachung zur Grundsteuer A und B, Zur Hundesteuer, zur Zweitwohnungssteuer, zu den Straßenreinigungs- und Winterdienstgebühren in der Gemeinde Brieselang
- Information über veränderte Öffnungszeiten des Bürgerbüros, und veränderte Öffnungszeiten der Abstimmungsbehörde für die Volksbegehren

NICHT-AMTLICHER TEIL

- Vorwort des Bürgermeisters
- Informationen aus dem Rathaus
- Vereinsnachrichten
- Veranstaltungshinweise
- Jubilare
- Sonstige Informationen/Impressum

Amtliche Bekanntmachung

Zur Grundsteuer A und B

Die Grundsteuer A (land- und forstwirtschaftliches Vermögen) und die Grundsteuer B (bebaute und unbebaute Grundstücke) für das Kalenderjahr 2016 werden hiermit in der Gemeinde Brieselang gemäß § 27 (3) Grundsteuergesetz (GrStG) durch öffentliche Bekanntmachung festgesetzt.

„Für diejenigen Steuerschuldner, die für das Kalenderjahr die gleiche Grundsteuer wie im Vorjahr zu entrichten haben, kann die Grundsteuer durch öffentliche Bekanntmachung festgesetzt werden. Für die Steuerschuldner treten mit dem Tage der öffentlichen Bekanntmachung die gleichen Rechtswirkungen ein, wie wenn ihnen an diesem Tage ein schriftlicher Steuerbescheid zugegangen wäre.“

Die Abgaben-Bescheide und Abgabenänderungs-Bescheide zur Grundsteuer A und B, die im Kalenderjahr 2014/2015 von der Gemeinde Brieselang erstellt wurden, gelten auch für das Jahr 2016 weiter, sofern diese nicht durch eine erneute Steuerfestsetzung ersetzt werden. Der Steuerpflichtige hat bis zur Bekanntgabe eines neuen Steuerbescheides zu den bisherigen Fälligkeitstagen Vorauszahlungen unter Zugrundelegung der zuletzt festgesetzten Jahressteuer zu entrichten (§ 27 (3) GrStG).

Die Grundsteuer-Festsetzung ist daher mit Ablauf des Tages der öffentlichen Bekanntmachung wirksam. Ab diesem Zeitpunkt beginnt auch die einmonatige Widerspruchsfrist zu laufen.

Der Widerspruch ist schriftlich oder zur Niederschrift bei der Gemeinde Brieselang -Der Bürgermeister-, Am Markt 3, 14656 Brieselang einzulegen.

Zur Hundesteuer, zur Zweitwohnungssteuer, zu den Straßenreinigungs- und Winterdienstgebühren

Die Hundesteuer, die Zweitwohnungssteuer sowie die Straßenreinigungs- und Winterdienstgebühren für das Kalenderjahr 2016 werden hiermit in der Gemeinde Brieselang gemäß § 12 a Kommunalabgabengesetz des Landes Brandenburg (KAG) durch öffentliche Bekanntmachung festgesetzt.

„Für diejenigen Abgabenschuldner, die für das Kalenderjahr die gleiche Gebühr oder Steuer wie im Vorjahr zu entrichten haben, kann die Gebühr oder Steuer durch öffentliche Bekanntmachung festgesetzt werden. Für die Abgabenschuldner treten mit dem Tage der öffentlichen Bekanntmachung die gleichen Rechtswirkungen ein, wie wenn ihnen an diesem Tage ein schriftlicher Abgabenbescheid zugegangen wäre.“

Die Abgaben-Bescheide und Abgabenänderungs-Bescheide zur Hundesteuer, zur Zweitwohnungssteuer sowie zu den Straßenreinigungs- und Winterdienstgebühren die im Kalenderjahr 2014/2015 von der Gemeinde Brieselang erstellt wurden, gelten auch für das Jahr 2016 weiter, sofern diese nicht durch eine erneute Abgabefestsetzung ersetzt werden. Der Abgabenschuldner hat bis zur Bekanntgabe eines neuen Abgabenbescheides zu den bisherigen Fälligkeitstagen Vorauszahlungen unter Zugrundelegung der zuletzt festgesetzten Hundesteuer, Zweitwohnungssteuer, Straßenreinigungs- und Winterdienstgebühr zu entrichten (§ 12 a KAG).

Die Festsetzung für die Hundesteuer, für die Zweitwohnungssteuer, sowie für die Straßenreinigungs- und Winterdienstgebühren ist daher mit Ablauf des Tages der öffentlichen Bekanntmachung wirksam. Ab diesem Zeitpunkt beginnt auch die einmonatige Widerspruchsfrist zu laufen.

Der Widerspruch ist schriftlich oder zur Niederschrift bei der Gemeinde Brieselang -Der Bürgermeister-, Am Markt 3, 14656 Brieselang einzulegen.

Hinweise:

Die Abgaben-Bescheide und Abgaben-Änderungsbescheide zur Grundsteuer A und B, zur Hundesteuer, zur Zweitwohnungssteuer sowie zu den Straßenreinigungs- und Winterdienstgebühren die im Kalenderjahr 2014/2015 von der Gemeinde Brieselang erstellt wurden, gelten auch für das Kalenderjahr 2016 und folgende Jahre weiter, sofern diese nicht durch eine erneute Abgabefestsetzung ersetzt werden.

Der Abgabepflichtige hat bis zur Bekanntgabe eines neuen Abgabenbescheides zu den bisherigen Fälligkeitstagen laut Bescheid 2014/2015, Vorauszahlungen unter Zugrundelegung der zuletzt festgesetzten Abgabe auf das Konto der Gemeinde Brieselang
IBAN-Nr. DE56160500003811043217, BIC-Nr. WELADED1 PMB bei der MBS Potsdam unter Angabe der Steuernummer rechtzeitig zu entrichten.

**Somit der Appell an alle Abgabepflichtigen in der Gemeinde Brieselang:
„Nicht auf den Abgaben-Bescheid 2016 warten“!
Neue Bescheide werden nur bei einer Änderung rausgeschickt.**

Bei Nichtbezahlung zu den Fälligkeitsterminen setzt das EDV-bedingte Mahnverfahren ein und es entstehen zusätzlich Kosten.

Nutzen Sie bitte die Möglichkeit des Bankeinzugsverfahrens.

Einzugsermächtigungen sind im Bürgerbüro der Gemeinde Brieselang, im Steueramt Zimmer 3.7, im Bauamt Zimmer 4.5 erhältlich oder unter www.gemeindebrieselang.de abrufbar.

| | | |
|---------------------------------------|--------------------|---------------------------------|
| Sprechzeiten/Bürgerbüro: | Montag und Freitag | 08.00-12.00 Uhr |
| | Dienstag | 08.00-12.00 und 14.00-18.00 Uhr |
| | Mittwoch | geschlossen |
| | Donnerstag | 13.00-16.30 Uhr |
| Sprechzeiten/Steueramt: und Bauamt | Dienstag | 14.00-18.00 Uhr |
| | Freitag | 08.00-12.00 Uhr |

Einwendungen, die sich gegen den Steuermessbetrag richten, sind ausschließlich im Rechtsbehelfsverfahren gegen den Grundsteuermessbetrag beim zuständigen Finanzamt geltend zu machen (siehe Rechtsbehelfsbelehrung auf dem Grundsteuer-Messbescheid). Gemäß § 80 Abs. 2 Verwaltungsgerichtsordnung (VWGO) hat die Einlegung eines Widerspruchs keine aufschiebende Wirkung, die Zahlungspflicht wird nicht aufgehoben.

Für persönliche Rückfragen zur Steuerfestsetzung steht Ihnen das Steueramt zu den oben genannten Sprechzeiten zur Verfügung. Telefonische Auskünfte werden vom Steueramt unter der Telefonnummer 033232/33819 Frau Klos erteilt.

Für persönliche Rückfragen zur Festsetzung der Straßenreinigungs- und Winterdienstgebühren steht Ihnen das Bauamt zu den oben genannten Sprechzeiten zur Verfügung. Telefonische Auskünfte werden vom Bauamt unter der Telefonnummer 033232/33867 Frau Hanisch erteilt.

Brieselang den

Wilhelm Garm
Bürgermeister

Volksbegehren über die Durchführung eines Volksbegehrens „Volksinitiative gegen Massentierhaltung“

und

Volksbegehren über die Durchführung eines Volksbegehrens „Gegen eine Erweiterung der Kapazität und gegen den Bau einer 3. Start- und Landebahn am Verkehrsflughafen Berlin Brandenburg BER“

Gemäß §§ 6, 13 Abs. 5, 6 Verordnung über das Verfahren bei Volksbegehren im Land Brandenburg (Volksbegehrensverfahrensverordnung - VVVBbg) vom 30. Juni 1993 (GVBl.II/93, [Nr. 43], S.280), zuletzt geändert durch Verordnung vom 9. Mai 2012 (GVBl.II/12, [Nr. 35]) i.V.m. § 17 a Gesetz über das Verfahren bei Volksinitiative, Volksbegehren und Volksentscheid (Volksabstimmungsgesetz - VAGBbg), vom 14. April 1993, (GVBl.I/93, [Nr. 06], S.94), zuletzt geändert durch Gesetz vom 29. April 2015 (GVBl.I/15, [Nr. 12])

wird hiermit bekannt gemacht, dass **ab dem 04.01.2016** veränderte Öffnungszeiten und somit **veränderte Eintragungszeiten** der Abstimmungsbehörde wie nachfolgend gelten:

**Gemeinde Brieselang,
Gemeindeverwaltung, Bürgerbüro,
Am Markt 3, 14656 Brieselang
Öffnungszeiten
Montag und Freitag von 08:00 – 12:00 Uhr
Dienstag von 08:00 – 12:00 und 14:00 – 18:00 Uhr
Donnerstag 13:00 – 16:30 Uhr**



(Dienstsiegel)

_____ Brieselang

(Ort)

_____ , den 14.12.2015

(Datum)

Die Abstimmungsbehörde

Gemeinde Brieselang
Der Bürgermeister

(Unterschrift)

GEMEINDE BRIESELANG

– Der Bürgermeister –



GEMEINDE BRIESELANG
ORTSTEIL BREDOW
ORTSTEIL ZEESTOW

Stellenausschreibung der Gemeinde Brieselang

Die Gemeinde Brieselang schreibt zum nächst möglichen Zeitpunkt eine **unbefristete Stelle** als **Mitarbeiter/in im Fachbereich Gemeindeentwicklung/Bauwesen, Sachgebiet „Öffentliche Erschließungsanlagen“, Bereich „Tiefbau“** aus.

Bei der Stelle handelt es sich um eine Vollzeitstelle, welche nach dem TVöD (E 9) vergütet wird. Daneben werden die im öffentlichen Dienst üblichen Sozialleistungen gewährt.

Die Stelle umfasst u. a. folgende Aufgabenschwerpunkte:

1. Neubau, Umbau, Sanierung von Verkehrsanlagen, insbesondere von Anliegerstraßen und HAUPTerschließungsstraßen (Lph. 1 bis 9 HOAI im Regelfall unterstützt durch externe Ingenieurbüros) mit folgenden Aufgabenstellungen:
 - ⇒ Projektleitung
 - ⇒ Bauherrenvertretung
 - ⇒ Klärung rechtlicher, wirtschaftlicher und genehmigungstechnischer Sachverhalte
 - ⇒ Abstimmung mit den Trägern öffentlicher Belange
 - ⇒ Erstellung von Risikoanalysen und Entscheidungsunterlagen
 - ⇒ Erstellung und Prüfung von Planungsvarianten
 - ⇒ Beauftragung von Fachingenieurbüros
 - ⇒ Steuerung und Kontrolle der beauftragten Ingenieurleistungen
 - ⇒ Durchführung von Vergaben
 - ⇒ Kontrolle der Baudurchführung
 - ⇒ Anmeldung und Bewirtschaftung der Haushaltsmittel, Controlling
 - ⇒ Beratung/Ansprechpartner für die Anlieger bei technischen Fragestellungen
 - ⇒ Wahrnehmung von Gremiensitzungen/Anliegerversammlungen u. a. in den Abendstunden
2. Instandsetzung von Verkehrsanlagen, insbesondere von Anliegerstraßen und HAUPTerschließungsstraßen (Lph. 1 bis 9 HOAI) mit folgenden Aufgabenstellungen:
 - ⇒ Erarbeitung von Reparaturkonzeptionen
 - ⇒ Ausschreibung
 - ⇒ Vergabe
 - ⇒ Abnahme und Abrechnung
3. Neubau von Straßenbeleuchtungsanlagen
 - ⇒ Konzeptionelle Planung, Vergabe, Kontrolle der Bauarbeiten (mit Hilfe von Ingenieurbüros)
 - ⇒ Abnahme und Abrechnung ggf. der Fördermittel
4. Konzeptionelle Weiterentwicklung des Straßennetzes

Technische Qualifikationen und Kenntnisse:

- ⇒ Abgeschlossenes Studium an einer technischen Hochschule (FH/TU)
Fachrichtung Tiefbau, Verkehrswegebau oder gleichwertig
- ⇒ Berufserfahrung bei der Durchführung von Straßenbauprojekten wünschenswert
- ⇒ Entwurfs- und Kalkulationssicherheit
- ⇒ Kenntnis der einschlägigen Rechtsvorschriften, insbesondere HOAI, VOB, BauGB, BbgBO, BbgStrG, WHG, FStrG, BbgNatSchG, BImSchG, RAST 06, KAG sowie den einschlägigen technischen Normen
- ⇒ Kenntnis der Unfallverhütungsvorschriften
- ⇒ Kenntnis von Verwaltungsstrukturen und des Verwaltungsverfahrensrechts sind von Vorteil
- ⇒ Erfahrung im Umgang mit Entwurfsprogrammen, vorzugsweise Auto-CAD
- ⇒ Kenntnisse von Geoinformationssystemen (sagisweb) sind von Vorteil
- ⇒ Führerschein der Klasse B

Soziale Kompetenzen:

- ⇒ Selbstständige, eigenverantwortliche und wirtschaftliche Arbeitsweise
- ⇒ Organisations-, Kommunikations- und Konfliktfähigkeit
- ⇒ Teamfähigkeit und Belastbarkeit
- ⇒ Bereitschaft zur zeitlicher Flexibilität

Wenn Sie an dieser Aufgabe interessiert sind, bewerben Sie sich bitte schriftlich mit aussagekräftigen Unterlagen (z. Bsp. Lebenslauf, Abschluss- und Arbeitszeugnisse, polizeiliches Führungszeugnis, Nachweis der gesundheitlichen Eignung, Beurteilungen) bis zum **26.01.2016, 12:00 Uhr** bei der

Gemeinde Brieselang
- Der Bürgermeister -

Kennwort: Bewerbung Sachbearbeiter „Tiefbau“

Am Markt 3
14656 Brieselang

Schwerbehinderte Menschen werden bei gleicher Eignung und Befähigung bevorzugt berücksichtigt.

Hinweis: Kosten, die im Zusammenhang mit der Bewerbung entstehen, werden nicht erstattet. Für die Rücksendung der Bewerbungsunterlagen legen Sie Ihren Unterlagen bitte einen ausreichend frankierten Rückumschlag bei.

Brieselang, den 09.12.2015



Wilhelm Garn
Bürgermeister

Ende amtlicher Teil



Bürgermeister Wilhelm Garn

Lieber Brieselangerinnen, liebe Brieselanger,

das Jahr 2015 haben wir vor einigen Tagen hinter uns gelassen. Es war ein aufregendes und ereignisreiches Jahr. Viele negative Schlagzeilen haben uns betroffen gemacht, so zum Beispiel der Absturz des Germanwingsflugzeuges in Frankreich, die Attentate im Frühjahr und Herbst in Paris, die Kriegereignisse im Syrischen und Ukrainischen Raum, und die nie geahnte Flüchtlingswelle, die unser Land erreicht hat. Aber auch überraschende Erlebnisse haben uns geprägt. Hätten wir je zuvor gedacht, wie positiv die Bürger und Bürgerinnen unseres Landes auf die Flüchtlingsströme reagieren?! Trotz aller Streitereien unserer Regierungsverantwortlichen sind viele ehrenamtliche Helfer und Helferinnen auch in unserer Gemeinde unermüdlich dabei, engagiert zu helfen, um gemeinsam mit dem Landkreis das Problem in den Griff zu bekommen. Nachdem jetzt in der Jugendherberge und im Rüstzeitenheim im OT Zeestow ca. 100 Flüchtlinge untergebracht wurden, haben sich viele Befürchtungen im Nichts aufgelöst. Heute können wir verzeichnen: Keine besonderen Auffälligkeiten. Augenblicklich bereiten wir uns auf die Inbetriebnahme der Tragluthalle vor. Dieses wird sicherlich nochmals andere Themen auf die Tagesordnung bringen. Ange-

sichts der vorliegenden Erfahrungen bin ich aber der festen Überzeugung: Auch das bekommen wir hin.

Auch im Jahre 2016 werden die Mitarbeiterinnen und Mitarbeiter der Verwaltung gemeinsam mit Ihnen und der Gemeindevertretung unsere Gemeinde einen großen Schritt voranbringen. Zum Beispiel ist das Projekt KITA Neubau und Umnutzung des alten Rathauses auf den Weg gebracht worden und befindet sich kurz vor der Realisierung. Es wird wiederum in den Straßenbau und die Infrastruktur investiert. Gespannt bin ich auch auf des Ergebnis des Masterplanes für den Zentrumsbereich und der Planung für Brieselang Süd (OT Zeestow). Beides wird im Frühjahr vorgelegt. Packen wir es an und schauen in die Zukunft.

Ich wünsche Ihnen und Ihren Familien ein friedlicheres Jahr 2016.

Mit Brieselanger Grüßen und aus dem grünen Herzen des Havellandes verbleibe ich bis zum nächsten Amtsblatt

Ihr



*Wilhelm Garn
Bürgermeister*

Informationen aus dem Rathaus

Flüchtlinge in der Gemeinde Brieselang

Rüstzeitheim Zeestow

Da das Rüstzeitheim der evangelischen Kirche im Ortsteil Zeestow in 2016 umgebaut und saniert werden soll, war ursprünglich angedacht, dass es nur bis Ende Januar als Notunterkunft für Flüchtlinge bereitsteht. Da der Kirchenkreis erst im März seine Entscheidungen zur Baumaßnahme treffen wird, wurde der Nutzungszeitraum bis zum 31.03.2016 verlängert.

Im Dezember hat ein Nutzungs- und Trägerwechsel stattgefunden. Das Jugendamt des Landkreises nutzt das Haus seit Dezember zur Unterbringung von 24 allein reisenden, männlichen Jugendliche im Alter von 14 bis 18 Jahren aus dem arabischen Raum (wie Afghanistan, Syrien, Pakistan). Als Träger wurde der Johanniter-Unfallhilfe e.V. verpflichtet.

Da die Räumlichkeiten mit der großen Küche gute Möglichkeiten bieten, die Essenversorgung, das Kochen gemeinsam ggf. mit einem Hauswirtschaftler/in zu organisieren, statt ein Catering zu bestellen, wird so versucht die Jugendlichen an ein eigenständiges Leben heranzuführen.

Traglufthalle

Der Landkreis hat sich für das Kirchengrundstück Langestr. (Flur 7 Flurstück 146 - Richtung Norden rechte Seite) entschieden. Das Kirchengrundstück wurde vom Landkreis für maximal 3 Jahre gepachtet. Der Vertrag enthält laut mündlicher Auskunft des Landkreises eine Rückbauverpflichtung nach der Nutzung. Die Baumaßnahmen zur Errichtung der Halle sind in vollem Gange. Die Firma Paranet errichtet die Traglufthalle als Bauherr auf der Basis des § 71 Brandenburgische Bauordnung (Fliegende Bauten). In diesem Bauverfahren wird die Gemeinde nicht involviert. Der Landkreis wird als Mieter nach Fertigstellung fungieren. Der Betreiber wird die Johanniter Unfallhilfe e.V. sein.

Ursprünglich sollte die Fertigstellung der Halle bis zum 19. Dezember erfolgen. Dieses verzögert sich offensichtlich auf Mitte bis Ende Januar 2016. Laut Auskunft des Landkreises werden die Anlieger vor Inbetriebnahme zu einer Besichtigung und Informationsveranstaltung eingeladen.

Nähere Auskünfte sind beim Landkreis als Aufgabenträger zu erhalten.

Jugendherberge

Die Jugendherberge ist zur Zeit mit 81 Personen überwiegend Familien belegt.

Die Gemeinde Brieselang veröffentlicht unter www.gemeindebrieselang.de –Quicklinks Informationen zur Thematik.

Tiefbaumaßnahmen

Die für 2015 vorgesehenen Tiefbaumaßnahmen sind abgeschlossen. Diese sind Heiweg/Pestalozzistraße, Komponistenviertel, Gehweg Karl-Marx-Str. (Landstraße bis Heideweg), Beleuchtung Karl-Marx-Str. (Landstraße bis Thälmannstr.), Gehweg im OT Bredow, Bushaltestelle/Busparkplatz im OT Zeestow, 3 Parkplätze im Schulbereich-Nord, Erneuerung Lampen im Rahmen eines Förderprogrammes (Straße Am Wald, Birkenallee, Blumensteg, Rotdornallee, Ulmenweg, Parkweg). Augenblicklich laufen noch Instandsetzungsarbeiten am Gehweg Pappelallee.

Im Augenblick werden die Baumaßnahmen für 2016 geplant und vorbereitet. Dies sind unter anderem Kienast/Bahnstr., Gehweg/Beleuchtung Langestr, Gehweg Graben 506, Kreuzung Karl-Marx-Str./Birkenallee und 5. BA Fichtestr. Eine genauere Aufstellung wird im nächsten Amtsblatt veröffentlicht.

Ab Januar gelten folgende neuen Öffnungszeiten im Bürgerbüro:

Montag, Dienstag, Freitag 08:00 – 12:00 Uhr
Dienstag 14:00 – 18:00 Uhr
Donnerstag 13:00 – 16:30 Uhr

Die Öffnungszeiten wurden den Bedürfnissen angepasst. Mittwochs Vormittag war ein sehr schwach besuchter Tag, daher wird es Mittwochs keine Sprechstunde mehr geben. Als Ersatz hierfür ist die Sprechzeit am Dienstag Vormittag hinzugekommen. Wir möchten an dieser Stelle nochmals auf die Möglichkeit hinweisen, auch außerhalb nach telefonischer Verabredung einen Termin zu vereinbaren.

Homepage der Gemeinde neu gestaltet

Die Homepage der Gemeinde (www.gemeindebrieselang.de) wurde optisch neugestaltet. Sie wurde moderner und benutzerfreundlich gestaltet. Auf der Titelseite finden Sie ab sofort unter den Quicklinks eine eigene in der Gemeinde entwickelte Mängelanzeige.

Rathaus wieder in den angestammten Räumlichkeiten

Nachdem das Rathaus nach dem Brand im Steakhaus am 5. Oktober verlagert werden musste, konnten alle Mitarbeiter wieder Ihren angestammten Arbeitsplatz im Rathaus in Nutzung nehmen. 12 Wochen in ungewohnter und sehr beengten Räumlichkeiten war eine harte Zeit. Allen Mitarbeiterinnen und Mitarbeitern sei für das engagierte Handeln an dieser Stelle gedankt

Finanzen

Wie die erste Übersicht ergeben hat, wird die Gemeinde auch das Haushaltsjahr 2015 mit einem leichten Plus abschließen. Auch liegt jetzt der erste Haushaltsentwurf für 2016 vor. Auch dieser lässt erkennen, dass die Einnahmen und Ausgaben ausgeglichen sein werden. Auf Grund der Rathausverlagerung und personellen Engpässen wird der Haushalt voraussichtlich aber

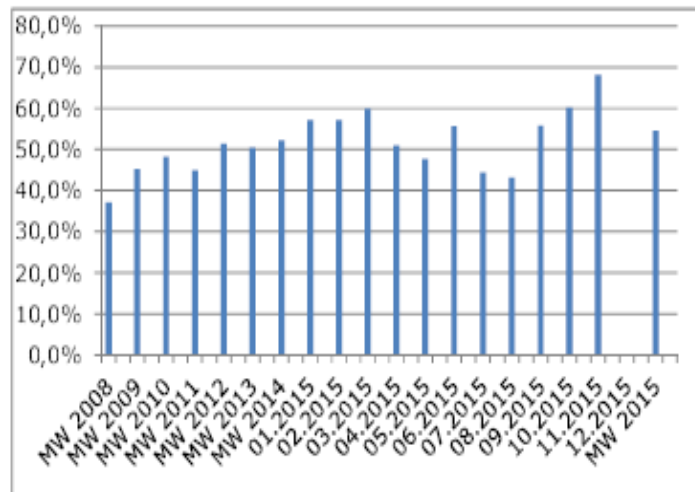
erst Ende des 1. Quartales 2016 verabschiedet. Vorbehaltlich der Zustimmung der Gemeindevertretung, werden die Grund-, Gewerbe- und Hundesteuern auch im Jahre 2016 nicht erhöht. Die Gemeinde hat damit seit dem Jahre 2004 für die Einwohner und Gewerbetreibenden stabile Steuersätze. Durch die solide Finanzpolitik konnte seit 2004 der Schuldenberg kontinuierlich auf jetzt unter 10 Mio. € gesenkt werden. Gleichzeitig wurden Investitionen in die Infrastruktur getätigt, Bürgschaften in Millionenhöhe abgelöst und Rücklagen gebildet werden. Seit 2004 gab es keine Neuverschuldung.

Landrat Dr. Schröder zurückgetreten

Der Landrat Dr. Schröder ist zum 01.04.2016 zurückgetreten. Er wird dann 25 Jahre im Amt gewesen sein. Erstmals wird der Nachfolger direkt von der Bevölkerung gewählt. Der Termin wurde jetzt auf den 10. April 2016 festgelegt. Eine mögliche Stichwahl wird dann am 24. April stattfinden. Um die alle Wahllokale ausreichend zu besetzen, benötigen wir Ihre Mithilfe. Gerne freuen wir uns über Wahlhelfer. Bitte melden Sie sich unter den bekannten Kontaktdaten im Rathaus. Unsere Wahlleiterin Frau Liermann freut sich über Ihre Unterstützung.

Fahrgaststatistik BürgerBus Brieselang e.V.

| Datum | Tage | Fahrg. Fg./Tag | Auslastg. |
|-------------|------|----------------|------------|
| MW 2008 | 252 | 6121 | 24,3 37,1% |
| MW 2009 | 252 | 7402 | 29,4 45,2% |
| MW 2010 | 254 | 7827 | 30,8 48,1% |
| MW 2011 | 253 | 7865 | 31,1 44,9% |
| MW 2012 | 250 | 10260 | 41,0 51,4% |
| MW 2013 | 249 | 14068 | 56,5 50,4% |
| MW 2014 | 249 | 14552 | 58,4 52,2% |
| 01.2015 | 21 | 1345 | 64,0 57,2% |
| 02.2015 | 20 | 1279 | 64,0 57,1% |
| 03.2015 | 22 | 1474 | 67,0 59,8% |
| 04.2015 | 20 | 1139 | 57,0 50,8% |
| 05.2015 | 18 | 960 | 53,3 47,6% |
| 06.2015 | 22 | 1369 | 62,2 55,6% |
| 07.2015 | 23 | 1142 | 49,7 44,3% |
| 08.2015 | 21 | 1013 | 48,2 43,1% |
| 09.2015 | 22 | 1372 | 62,4 55,7% |
| 10.2015 | 22 | 1482 | 67,4 60,1% |
| 11.2015 | 21 | 1601 | 76,2 68,1% |
| 12.2015 | | | |
| MW 2015 | 232 | 14176 | 61,1 54,6% |
| Summe Fgst. | 1991 | 82271 | 41,3 46,9% |



Gremienkalender der Gemeinde Brieselang

| | | | |
|-------------------------|---|---|--|
| 12. Januar 19:15 Uhr | Ausschuss für Gemeinde- entwicklung | Gemeindesaal, Am Markt 3 14656 Brieselang | www.gemeindebrieselang.de |
| 13. Januar 19:15 Uhr | Ausschuss für Bildung und Soziales | Gemeindesaal, Am Markt 3 14656 Brieselang | www.gemeindebrieselang.de |
| 20. Januar 19:15 Uhr | Hauptausschuss der Ge- meinde Brieselang | Gemeindesaal, Am Markt 3 14656 Brieselang | www.gemeindebrieselang.de |
| 27. Januar 19:15 Uhr | Gemeindevertretung | Gemeindesaal, Am Markt 3 14656 Brieselang | www.gemeindebrieselang.de |
| 9. Februar 19:15 Uhr | Ausschuss für Gemeinde- entwicklung | Gemeindesaal, Am Markt 3 14656 Brieselang | www.gemeindebrieselang.de |

Die Tagesordnung und Beschlussvorlagen zu den Sitzungen finden Sie 7 Tage vor Sitzungstag
im Ratsinformationssystem der Gemeinde Brieselang.

www.gemeindebrieselang.de

Volkssolidarität Havelland e. V. Nauen
Ortsgruppe Brieselang, Begegnungsstätte
 Am Markt 3—5, Tel./ Fax 033232/36008

Öffnungszeiten

Montag: 10:00 -18:00 Uhr
 Dienstag: 10:00 -16:00 Uhr
 Mittwoch: 10:00 -16:30 Uhr
 Donnerstag: 10:00 -18:30 Uhr
 Freitag, Samstag und Sonntag
 lt. Presseveröffentlichung





Die **Ortsgruppe Brieselang** bietet am **07.02.2016** eine **Fahrt** zum **Seniorenkarneval in Pessin an**

Die **Ortsgruppe Brieselang** lädt am **Freitag, 11.03.2016** um **15.00 Uhr** zur **Frauentagsfeier** in die **Sportlerklausur Rotdornallee** ein

Die **Ortsgruppe Brieselang** bietet in Verbindung mit dem RCB einen **Kururlaub in Kolberg (Polen)** in der Zeit vom **20.02. bis 05.03.2016** an.

Die **Ortsgruppe Brieselang** in Verbindung mit dem **RCB** lädt zum **Seniorentreffen 2016** an der **friesischen Nordseeküste** vom **05.06.-10.06.2016** ein.

Regelmäßige Veranstaltungen

| | | | |
|-------------|-----------|---|---|
| Montags | 13.30 Uhr | Spielnachmittag für Jung und Alt in der BS |  |
| | 16.45 Uhr | Chorprobe des gemischten Chores in der Sportlerklausur Rotdornallee | |
| Dienstags | 10.00 Uhr | Treffen der Schachspieler in der Begegnungsstätte | |
| Mittwochs | 10.00 Uhr | Senioren-sport in der Begegnungsstätte |  |
| | 13.00 Uhr | Seniorenkegeln in der Sportlerklausur Rotdornallee | |
| | 14.00 Uhr | Kreativzirkel in der Begegnungsstätte | |
| Donnerstags | 14.00 Uhr | Spielnachmittag in der Begegnungsstätte | |

Wir freuen uns auf Ihren Besuch

| | | | | |
|----------|----------|------------|--|---|
| 05.01.16 | Dienstag | 13.30 Uhr | Preisrommee in der Begegnungsstätte Einsatz: 5.00€ (bitte in der Begegnungsstätte unter 033232/36008 anmelden) |  |
| 08.01.16 | Freitag | 09.45 Uhr | Fahrt zur Kristalltherme Bad Wilsnack Abfahrt ab Bahnhof Brieselang (bitte in der Begegnungsstätte unter Tel. Nr. 03323236008 anmelden) |  |
| 10.01.16 | Sonntag | 13.00. Uhr | Fahrt zum Neujahrskonzert in das Konzerthaus am Gendarmenmarkt in Berlin Abfahrt ab Haltestelle Hans Klakow Str. mit weiteren Zustiegen an den bekannten Haltestellen |  |
| 12.01.16 | Dienstag | 14.00 Uhr | Plaudercafe bei Kaffee und Kuchen für Mitglieder und Gäste in der Begegnungs stätte |  |
| 15.01.16 | Freitag | 15.00 Uhr | Tanznachmittag in der Sportlerklausur Rotdornallee Unkostenbeitrag: 3.00€ |  |
| 19.01.16 | Dienstag | 14.00 Uhr | Canasta in der Begegnungsstätte | |
| 22.01.16 | Freitag | 09.45 Uhr | Fahrt zur Kristalltherme Bad Wilsnack Abfahrt ab Bahnhof Brieselang (bitte in der Begegnungsstätte unter 03323236008 anmelden) |  |
| 22.01.16 | Freitag | 13.30 Uhr | Preisrommee in der Begegnungsstätte Einsatz: 5.00€ (bitte in der Begegnungsstätte unter 033232/36008 anmelden) |  |
| 25.01.16 | Montag | 09.00 Uhr | Vorstandssitzung | |
| 26.01.16 | Dienstag | 13.30 Uhr | Helferberatung | |
| 02.02.16 | Dienstag | 13.30 Uhr | Preisrommee in der Begegnungsstätte Einsatz: 5.00 € (bitte in der Begegnungsstätte unter 033232/36008 anmelden) |  |
| 02.02.16 | Dienstag | 09.45 Uhr | Fahrt zur Kristalltherme Bad Wilsnack Abfahrt ab Bahnhof Brieselang (bitte in der Begegnungsstätte unter 03323236008 anmelden) |  |
| 07.02.16 | Sonntag | 12.30 Uhr | Fahrt zum Karneval nach Pessin Abfahrt ab Haltestelle Hans Klakow Str. mit weiteren Zustiegen an den bekannten Haltestellen |  |
| 09.02.16 | Dienstag | 14.00 Uhr | Plaudercafe bei Kaffee und Kuchen für Mitglieder und Gäste in der Begegnungsstätte | |

Eine Veranstaltung des Fördervereins Bibliothek Brieselang e.V.

25 . J a n u a r 2016 u m
18 : 30 U h r
i m R a t h a u s s a a l



Lesung

Brieselang

Tanja Neise
Romantasy-Autorin aus Dallgow



Eintritt frei

Spenden für den Förderverein
sind willkommen



**Die Gemeinde Brieselang
gratuliert zu runden
und besonderen
Jubiläen des Monats
Januar/Februar 2016**

70. Geburtstag

| | |
|-----------------------|------------|
| Frau Elfriede Lenz | 9. Januar |
| Herr Heinz Völpel | 17. Januar |
| Herr Rainer Ahrens | 3. Februar |
| Frau Monika Kauffmann | 4. Februar |

75. Geburtstag

| | |
|----------------------------|------------|
| Herr Karl-Heinz Herrmann | 8. Januar |
| Frau Monika Klingner | 15. Januar |
| Frau Gerda Schlender | 21. Januar |
| Herr Manfred Raddatz | 24. Januar |
| Frau Marita Beckmann | 25. Januar |
| Frau Dr. Lieselotte Kühnel | 1. Februar |

80. Geburtstag

| | |
|----------------------|------------|
| Herr Wolfgang Schulz | 9. Januar |
| Herr Reinhold Kirsch | 10. Januar |
| Frau Ruth Schlaak | 10. Januar |
| Frau Christel Dörr | 21. Januar |
| Frau Ursula Hömke | 23. Januar |

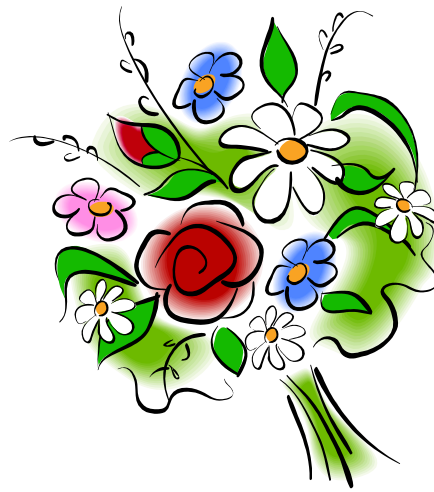
90. Geburtstag

| | |
|---------------------------|------------|
| Frau Margarete Rothgänger | 19. Januar |
| Frau Gisela Glassmann | 28. Januar |
| Frau Brigitte Lehmann | 31. Januar |

Hinweis:

Das zum 1. November inkraftgetretene neue Meldegesetz gestattet künftig nur die Veröffentlichung der Geburtstagsdaten zum 70., 75., 80., 85., 90., 95., 100., 101., 102... Geburtstag.

Wir bedauern dies sehr.



| Rathaus | | Sprechzeiten |
|--|--|--|
| Bürgermeisteramt | Kasse | |
| Bürgermeister | Sabine Dierich 33 817 | |
| Wilhelm Garn 338 0 | Gisela Bujak 33 839 | |
| Sekretariat | Marcel Braun 33 824 | |
| Katrin Schulz 338 11 | (Vollstreckung) | Bürgermeister |
| Sitzungsdienst/ Öffentlichkeitsarbeit | Kita- und Schulverwaltung | Dienstag |
| Marion v. Bresinski 338 49 | Nancy Schimpf 33 835 | 15:00 – 17:30 Uhr |
| Michael Uden 338 41 | Ileana Heinz 33 834 | |
| Brand- und Katastrophenschutz | Steuern/Abgaben | Bürgerbüro |
| Marco Robitzsch 338 26 | Martina Klos 33 819 | Montag: 08:00 – 12:00 Uhr |
| Datenschutzbeauftragte | Annika Baehr 33 843 | Dienstag: 08:00 – 12:00 Uhr |
| Kristin Gajewski 338 13 | Bibliothek | 14:00 – 18:00 Uhr |
| | Anja Rodes 39 595 | Mittwoch: geschlossen |
| | Jana Schenck 39 595 | Donnerstag: 13:00 – 16:30 Uhr |
| | | Freitag: 08:00 – 12:00 Uhr |
| FB Zentralverwaltung | FB Gemeindeentwicklung / Bauwesen | |
| FB-Leiterin/Wahlleiterin | FB-Leiter | |
| Katleen Liermann 338 25 | Uwe Gramsch 33 830 | Fachbereiche |
| Organisation | Beitrags-/Bescheidwesen | Dienstag |
| Jana Börner 338 22 | Kathrin Samland 33 846 | 14:00 – 18:00 Uhr |
| Franziska Toth 338 14 | Planung/Baudurchführung/ Öffentliche Erschließungsanlagen | Freitag |
| Bürgerbüro | N.N 33 870 | 08:00 – 12:00 Uhr |
| Ina Fenner 338 38 | Bauleitplanung | |
| Claudia Pegel 338 55 | Barbara Marzok 33 831 | |
| (Standesamt) | Hausnummern/Straßenbegehung | |
| Elke Werner 338 27 | Norbert Viele 33 853 | |
| Désirée Luschnat 338 54 | Hochbau | |
| Liegenschaften | Petra Dittrich 33 829 | |
| Eveline Kindermann 338 44 | Straßenbau | |
| Wohnungsverwaltung | Heike Rasch 33 851 | |
| Karin Schenk 338 32 | Straßenreinigung/Winterdienst, Friedhof | |
| Personalwesen | Riccardo Holz 33 852 | |
| Annett Winter 338 20 | Bauhof | |
| Kristin Gajewski 338 13 | Marko Haupt 33 840 | |
| SG Ordnungswesen | Bäume, Zufahrten, Beleuchtung Straßeninstandhaltung | |
| SG-Leiter | Martin Drehmel 33 869 | |
| Matthias Gericke 338 21 | Bettina Hanisch 33 867 | |
| Benny Gutkelch 338 28 | Grünflächen, Gewässer, Fällanträge | |
| Martina Selle 338 60 | Nicole Drenkow 33 823 | |
| | | Informationen, Anregungen, Beschwerden an die Gemeinde- verwaltung können Sie gern an die E-Mail-Adresse info@gemeindebrieselang.de senden. |
| FB Finanzen und Soziales | | |
| FB-Leiter | | |
| Thomas Lessing 33815 | | |
| Haushalt/Buchhaltung | | |
| Bärbel Haumann 33818 | | |
| Heidrun Kranepuhl 33 842 | | |
| Sabine Wardyn 33 871 | | |

Wichtige Telefonnummern

Seniorenbeirat Brieselang

Vorsitzender

Kurt Jakob, Tel.-Nr.: 36259

Mitglieder

Anneliese Eis, Tel.-Nr.: 35555

Ingrid Ettelt-Gelke, Tel.-Nr.: 35564

Gabriele Wegener, Tel.-Nr.: 35646

Uwe Franck, Tel.-Nr.: 38381

Dirk Lüdecke, Tel.-Nr.: 36291

Manuela Wolke, Tel.-Nr.:

0157/74746924

Versichertenberater der Deutschen Rentenversicherung Bund

Bernd Riedel, Tel.: 23093

Zi.:104 im Gebäude RE80

Sprechzeit:

jeder 1. und 3. Dienstag im Monat

von 10:00-12:00 Uhr und von

15:00-17:00 Uhr

Schiedsstelle Brieselang

Martina Gebhardt , Tel.: 41655

Thomas Miekley

Revierpolizei Brieselang

Sprechzeit:

Dienstag von 15:00 bis 17:00 Uhr

im Gebäude RE 80 (neben Ordnungsamt)

Ortschronisten Brieselang

Dr.-Ing. Detlef Heuts

Bernd Lasch

Erreichbar unter: 33861

Sprechzeit:

Montag von 09:00 - 13:00 Uhr im

Chronistenbüro, Zi. 204, im Gebäude RE80

Verein Bürgerbus Brieselang e.V.

Rückfragen:

1. Vorsitzende

Marlen Jurkowske

E-Mail: m.Jurkowske@gmx.de

Tel.: 0152/33953583

Geschäftsführer

Günter Lüder

E-Mail: guenter.lueder@arcor.de

Tel.: 03302/205006

Volkssolidarität Havelland e.V.

Ortsgruppe Brieselang

Am Markt 3, Tel. 3 60 08

Leitstelle der Feuerwehr

Tel. 112 oder 0 331 37010

Polizei

Kochstraße 7

14612 Falkensee

Tel. 110 oder 0 3322 2690

Havellandklinik Nauen

Ketziner Str. 21

14641 Nauen

Tel. 0 33 21 42 0

Notruf für Gas-Havariefälle

EMB 0331/7495-330

Eon Edis

Störungshotline

Strom: 0180 1155533

Gas: 0180 4551111

Havelbus GmbH

Hotline: 01804 283528

HAW

Hotline: 03321 74620

WAH

Hotline: 033831 40790

Allgemeinmedizin

Herr Matthias Drescher

Am Markt 4

14656 Brieselang

Tel. 39929

Dr. med. Andreas Jesinghaus und

Dr. med. Katrin Zielke

Wustermarker Allee 1

14656 Brieselang

Tel.: 3 96 25

Dipl.-med. Marion Zug

Dr. Christine Häberer

Forstweg 42

14656 Brieselang

Tel. 4 12 88

Zahnmedizin

Dipl.-Stom. Dieter Zug

Zahnarzt Dennis Skrubel

Zahnärztin Julia Skrubel

Forstweg 42

14656 Brieselang

Tel. 0 33 232 4 12 81

Stefan Vödisch

Thälmannstraße 2

14656 Brieselang

Tel. 4 13 71

Apotheke

Apotheke

Am Markt 4, 14656 Brieselang

Tel.: 36 213

Ortsvorsteher

Ortsteil Bredow:

Erhard Moebes

Ortsteil Zeestow:

Michaela Belter

Tel.-Nr.: 033234/309861

Fraktionen der Gemeindevertretung

Vorsitzende der

Gemeindevertretung

Sabine Cory (BFB)

BFB

Vorsitzender: Christian Achilles

Tel.: 20674

CDU

Vorsitzender: Michael Koch

Tel.: 189339

SPD

Vorsitzender: Norbert Jütterschenke, Tel.: 39804

IBB-Fraktion

Vorsitzender: Ralf Heimann

Tel.: 23058

DIE LINKE

Vorsitzende: Heike Swillus

Tel.: 20618

Bündnis 90 / Die Grünen

Vorsitzende: Corine 't Hart-

Tel.:22036

Behindertenbeauftragte

Frau Christiane Akinci, Tel. 36271

Frau Ursula Klein, Tel. 234196

Vorwahl: 033 232 (bei Abweichung die angegebene Vorwahl)

Evangelische Kirchengemeinde Brieselang
Karl-Marx-Straße 139, 14656 Brieselang
Pfarrerin Lilli Busse, Tel. 033232 / 41598

Gottesdienste:

Sonn- und feiertags um 10:00 Uhr

- Jeden ersten Sonntag im Monat mit Abendmahl
- Jeden letzten Sonntag im Monat Kindergottesdienst

Posaunenchor:

Montag 19:30 Uhr, Donnerstag 18:30 Uhr

Kinderchor:

Donnerstag 16:00 Uhr

Ökumenischer Chor für Jugendliche und Erwachsene:

Donnerstag 20:00 Uhr

Bläserband ("BBC"):

Jazz, Rock, Pop für Jung und Alt
Sonnabend, 14 - 15 Uhr

Katholische Kirchengemeinde St. Marien
Birkenallee 19, 14656 Brieselang
Pfarrer: Pfarrer Franklin Zea
Tel.: 033232 / 36454

Heilige Messen:

Dienstag: 9:00 Uhr
Mittwoch: 9:00 Uhr
Donnerstag: 19:00 Uhr
Freitags: 9:00 Uhr
Sonntag: 10:00 Uhr

Öffnungszeiten des Pfarrbüros:

bei der Pfarrsekretärin Frau Simone Bobertz
Dienstag: 10:00 bis 14:00 Uhr
Freitag: 13:00 bis 15:00 Uhr

Autobahnkirche Zeestow
Wustermarker Straße
14656 Brieselang OT Zeestow
Ansprechpartner:
Kirchenkreis Falkensee, Pfarrer Dr. B. Schmidt
Sprechzeiten:
Montag bis Freitag 08:00 Uhr bis 12:00 Uhr
Bahnhofstr. 51, 14612 Falkensee
03322/127341

Neuapostolische Kirche in Brieselang
Karl-Marx-Straße 158, 14656 Brieselang
Ansprechpartner: Harald Schulze
Tel.: 03322/215698

Evangelische Kirchengemeinde in Bredow
Berliner Straße, 14656 Brieselang /
OT Bredow
Pfarrerin Katherina Plume,
Kirchenkreis Nauen/Rathenow
Hauptstr. 42, 14621 Schönwalde-Glien,
Tel.: 033237/89062

Humanistisches Tafel-Haus in Brieselang
Karl-Marx-Straße 148, 14656 Brieselang
Tel.: 033232/230185

Lebensmittelausgabe:

Dienstag und Freitag: 14:00 – 16:00 Uhr

Tafel-Cafe:

Montag bis Freitag: 09:00 – 16:00 Uhr

Kleiderkammer:

Montag bis Freitag: 09:00 – 15:00 Uhr

Jugendklub „Millenium“ Brieselang
Wustermarker Allee 5, 14656 Brieselang
Tel.: 033232/41199 Ansprechpartnerinnen:
Jessica Hanf, Tabea Hamm

Öffnungszeiten:

Dienstag: 16:00 – 21:00 Uhr
Mittwoch, Donnerstag: 14:00 – 21:00 Uhr
Freitag, Samstag: 14:00 – 22:00 Uhr

Turnhalle Oberschule

Samstag: 16:00 – 18:00 Uhr

Jugendklub „Big Family“ Bredow
Oranienburger Str. 16, OT Bredow
Tel.: 03321/82822 Ansprechpartnerinnen:
Katrin Jura, Mareike Mählis, Gudrun Walter
Öffnungszeiten:
Montag bis Donnerstag: 14:00 – 19:00 Uhr
Freitag: 15:00 – 21:00 Uhr

Bibliothek Brieselang
Wustermarker Allee 1, 14656 Brieselang
Tel.: (033232) 39595

Montag von 13:00 - 18:00 Uhr
Dienstag von 9:00 - 12:00 Uhr
13:00 - 18:00 Uhr
Donnerstag 9:00 - 15:00 Uhr
Erster Samstag
im Monat 9:00 - 12:00 Uhr



Postkarten und Wappen (als Aufkleber) sind im Bürgerbüro der Gemeinde Brieselang käuflich zu erwerben.

| | |
|--------------|--------|
| Wappen klein | 0,50 € |
| Wappen groß | 1,00 € |
| Postkarte | 0,50 € |

Impressum

Amtsblatt für die Gemeinde Brieselang

Auflage: 5.000 Stück

Herausgeber:

Gemeinde Brieselang, Am Markt 3, 14656 Brieselang, Der Bürgermeister, Tel.: 033232/3380

Verantwortliche Mitarbeiter:

Marion von Bresinski, Am Markt 3, 14656 Brieselang, Tel.: 033232/33849

Michael Uden, Am Markt 3, 14656 Brieselang, Tel.: 033232/33841

E-Mail: Sitzungsdienst@gemeindebrieselang.de

Bezugsmöglichkeiten / Erscheinen

Das nächste Amtsblatt für die Gemeinde Brieselang erscheint am **05.02.2016**

Redaktionsschluss: 26.01.2016

Das Amtsblatt für die Gemeinde Brieselang wird kostenlos an die Haushalte verteilt.

Weiterhin liegt es u. a. an folgenden Stellen zur Abholung bereit:

- Gemeindeverwaltung Brieselang, Am Markt 3, 14656 Brieselang
- Ortsteil Zeestow, Bredower Str. 2
- Postfiliale in der Karl-Marx-Str. (Gelber Netto-Markt)
- Zweigstelle der MBS Brieselang, Forstweg 40
- Praxis Dipl. med. M. Drescher, Am Markt 4
- Gaststätte Brieselang, Platz des Friedens
- Ortsteil Bredow, Oranienburger Str. 16
- Bibliothek, Wustermarker Allee 1
- Hotel „Zum Ersten Siedler“, Karl-Marx-Str.
- Praxis Dr. A. Jesinghaus, Wustermarker Allee 1
- Praxis Dipl. med. Dieter und Marion Zug, Forstweg 42
- Gaststätte „Grünefeld Bredow“

Weiterhin besteht die Möglichkeit, sich in den E-Mail-Verteiler aufnehmen zu lassen. Dazu melden Sie sich bitte im Sitzungsdienst/Öffentlichkeitsarbeit der Gemeinde Brieselang, Am Markt 3, 14656 Brieselang, Tel.: 033232 33849, E-Mail: sitzungsdienst@gemeindebrieselang.de